



## Turvallisuusasiakirja

Tämä turvallisuusasiakirja on laadittu osana ESR -hanketta. Hankkeen nimi PYRY(Parasta Yritystoimintaa Rakennetaan Yhteistyössä). Hanke toteutettiin yrityslähtöisistä kehittämistarpeista. Pro Kalastus Oy:n kanssa kehittämiskohteeksi valittiin kuluttajaviraston ohjeiden mukainen turvallisuusasiakirja, joka alalla toimivilta vaaditaan.

51 yritystä matkasi mukaan kahden kuukauden aikana. Tämä oli todellinen puristus kaikilta hankkeeseen osallistuneilta.

PYRY -hanke kiittää hyvästä yhteistyöstä!

[www.pyry.aiko.fi](http://www.pyry.aiko.fi)



Kimmo Rintala  
Sastamalan koulutuskuntayhtymä  
Aikuiskoulutusosasto ja oppisopimustoimisto  
040 480 6658

Yleiskuvaus.

Pro kalastus Oy tarjoaa laadukkaita kalastusmatkoja järvi- ja merialueilla, niin yritys- kuin yksityisasiakkaillekin.

Pääasialliset toiminta-alueemme ovat Pirkanmaan kuuluisat kuhavedet Kyrösjärvi sekä Rauta- ja Kulovesi.

Matkojemme tavoitteena ei ole ainoastaan kalansaalis, vaan myös se, että asiakas oppisi reissuillamme aina jotain uutta. Näitä taitoja pystyy hyödyntämään niin tulevilla kalareissuilla, kuin tiukoissa kilpailutilanteissakin.

## Sisällys

1. Turvallisuudesta vastaavat henkilöt
2. Työntekijöiden toimenkuvat
3. Osallistujat ja osallistujaryhmät
4. Rakennukset ja rakenteet
5. Turvallisuusvälineet ja henkilösuojaimet + muut välineet
6. Riskien arviointi ja turvallisuuden suunnittelu
7. Toimintaohjeet onnettomuus- ja hätätilanteita varten
8. Toimintaohje tulen käsittelyyn
9. Onnettomuuskirjanpito ja - tiedottaminen
10. Erilliset turvallisuussuunnitelmat
11. Liitteet

## 1. Turvallisuudesta vastaava henkilö

Yrityksen kokonaisturvallisuudesta vastaa Kalle Paavola,  
Hiekkatie 2, 39200 Kyröskoski  
040 520 1913, [kalle@prokalastus.fi](mailto:kalle@prokalastus.fi)

Vastuualueet:

- yleinen turvallisuudenvälvonta, -suunnittelu ja - ohjaus
- henkilökunnan ja alihankkijoiden koulutus
- alkusammutus- ja ensiapuvälineistä vastaaminen
- onnettomuuksien ja läheltä piti tilanteiden raportointi ja seuranta
- pelastus- ja evakuointireittien kulkukelpoisuuden seuranta

## 2. Työntekijöiden toimenkuvat

- Työntekijöiden ammattitaito:

Kalastusoppaan näyttötutkinnon osasuoritus: opastustoiminta.

Vuokraveneenkuljettajan (Merenkulkulaitos) pätevyys, EA II tasoinen ensiapukoulutus, hygieniaosaaminen

Kalastus opastus, retkien suunnittelu/toteutus, kalastustarvikkeiden suunnittelu, osto ja myynti sekä valmistaminen

- Alihankkijoiden ammattitaito:

Vuokraveneenkuljettajan (Merenkulkulaitos) pätevyys, EA II tasoinen ensiapukoulutus, riittävä kalastuskokemus ja paikallistuntemus.

Tilapäis- ja keikkatyöntekijöiden henkilötiedot löytyvät ko. ohjelmopalvelun turvallisuussuunnitelmassa.

## 3. Osallistujat ja osallistujaryhmät

- Venekalastuksessa/1 opas/vene, veneeseen otetaan kerralla veneen rekisteröintiä vastaava henkilömäärä (max. 4 hlö per vene).
- Ulkovaatetus, jalkineet, kalastusvälineet, pelastuspuvut (Ursuit Sea Horse) ja paukkuliivit.
- Pro Kalastus Oy:n venekalusto ei sovellu liikuntarajoitteisille, osallistujan terveydentila arvioidaan tapauskohtaisesti, sairaudet, alkoholinkäyttö tai joku muu osallistumiseen vaikuttava tekijä.

- Opas neuvoo henkilökohtaisten turvallisuusvarusteiden käytön, sekä toiminnan hätätilanteen sattuessa, veneen pysäyttämisen ja sammuttamisen, jos oppaalle tapahtuu jotain odottamatonta. Lisäksi neuvotaan venekohtaisten turvavälineiden kuten sammuttimen ja ensiapuvälineiden sijainti. Osallistujille kerrotaan puhelinnumero johon otetaan yhteyttä hätätilanteessa. Ellei alueella ole erillistä yhdyshenkilöä, niin yhteys hätätilanteessa aina yleiseen hätänumeroon. Lisäksi nimetään varakkipari, jos oppaalle tapahtuu jotakin odottamatonta.
- Olosuhteiden muuttuessa oppaalla on oikeus/velvollisuus keskeyttää aktiviteetti.

## 4. Rakennukset ja rakenteet

Pro Kalastus Oy:llä on lämmitettävä välinevarasto/työtila. Hallin koko on 8x15m. Hallin osoite on Hiiroistentie 28, 39310 Viljakkala. Varastossa on palo- ja pelastusviranomaisten hyväksymä paloposti.

Jokainen alihankkija vastaa omista rakennuksista ja rakenteistaan sekä niiden palo- ja pelastus toimista ja suunnitelmista.

## 5. Turvallisuusvälineet ja henkilösuojaimet + muut välineet

- Pro Kalastus Oy:n turvallisuusvälineiden vastuuhenkilö on Kalle Paavola

Turvallisuusvälinelista:

- Paukkuliivit 6kpl
- Pelastautumispuvut (Ursuit Sea Horse)
- Ensiapulaukku 2kpl
- Jauhesammutin
- Hätäraketit
- Heittoliina
- Pelastusrengas
- Puhelin
- Köydet
- Ankkuri 2kpl
- Mela

Säilytys ja varastointi:

Ensiapulaukut ja hätäraketit sijaitsevat käyttökaudella veneessä sateelta suojassa. Jauhesammutin on veneen pulpetin sisällä.

Pelastautumispuvut ja paukkuliivit sijaitsevat kalastustarvike varastolla, Hiioistentie 28, 39310 Viljakkala.

Turvallisuusvälineiden huolto:

Paukkuliivit tarkistetaan pintapuolisesti käytön jälkeen. Huolto valmistajan ohjeiden mukaan, 2 vuoden välein tai patruunan lauettua.

Ensiapulaukku, käytön jälkeen ja väh. kerran kaudessa

Käsisammuttimet, käytön jälkeen ja väh. kerran kaudessa vastaavassa liikkeessä määräysten mukaan.

Hätäraketit, uusitaan määräysten mukaan

Heittoliina, silmämääräinen tarkistus, väh kerran kaudessa

Pelastusrengas, silmämääräinen tarkistus, väh kerran kaudessa

Puhelin, huolto tarvittaessa

Muut välineet:

Vene: Faster 555, Yamaha 100 hv perämoottori

Muut välineet huolto:

Valmistajan ohjeiden mukaan tai tarvittaessa.

Alihankkijat vastaavat omista turvavälineistään ja niiden lainmukaisuudesta.

## 6. Riskien arviointi ja turvallisuuden suunnittelu

Riskien luokittelu, suuruusluokat

1 Merkityksetön, Riski on pieni - ei välittömiä toimenpiteitä

2 Vähäinen, Ei välttämättä toimenpiteitä. Muita mahdollisuuksia toteuttamiselle ilman suurempia lisäkustannuksia, SEURANTAAN.

3 Kohtalainen, toimenpiteisiin sopivalla aikajänteellä. Toimenpiteet on mitoitettava oikein, jos seurauksena suuri asia - selvitettävä tarkemmin.

4 Merkittävä, vähentäminen välttämätöntä nopeasti. Toimintaa ei saa aloittaa ennen kuin riskiä on vähennetty. Toimintaa voidaan mahdollisesti jatkaa erityisellä varovaisuudella kunnes korjaavat toimenpiteet on tehty.

5 Sietämätön, poistaminen välittömästi. Ei saa toimia tai pitää keskeyttää, kunnes riski on poistettu.

Vaaroja:

Sääolosuhteet

Sumu (3)

Ukkonen (5)

Pakkanen (4)

Tuuli (4)

Liukastuminen (4)

Veneestä putoaminen (4)

Muut vesillä liikkujat (4)

Uppotukset (3)

Karit (3)

Vuollekapeikot (3)

Sillat (3)

Alkoholi (4)

Koukut (3)

Veneessä toiminta (3)

Liikutaan varoen ja käytetään navigointilaitteita

Lopetetaan toiminta kunnes säätö paranee

Siirretään toiminnan aloittamista

Toimintatavan muuttaminen tai toimipaikan vaihto.

Toiminta lopetetaan jos olosuhteet sen vaativat.

Pidetään veneenlattia puhtaana kalanlimasta, poistetaan jää ja lumi veneen pohjalta tarpeen vaatiessa.

Opastetaan veneessä käyttäytyminen

Huolehditaan riittävästä tähytyksestä, väistetään

Huolehditaan riittävästä tähytyksestä, väistetään

Huolehditaan riittävästä tähytyksestä. Luetaan karttaa ja väistetään.

Noudatetaan varovaisuutta virtaavassa vedessä

Noudatetaan varovaisuutta ja varotaan siltapilareita

Kohtuullisuutta noudatettava opas ei ota mitään!

Varoitetaan vaarasta ja neuvotaan oikea käsittely.

Opastetaan kalastukseen liittyvä toiminta asiakkaille.

Onnettomuuden jälkeiset toimenpiteet.

Turvallisuusvastaava hoitaa mahdollisen jälkihoidon yhteistyössä asiakkaan kanssa ja hoitaa tiedottamisen lakisääteisten viranomaisten kanssa.

## 7. Toimintaohjeet onnettomuus- ja hätätilanteita varten

Pelastaminen

Tilannearvio

Lisäonnettomuuksien estäminen

Hätäilmoitus 112

Ensiapu

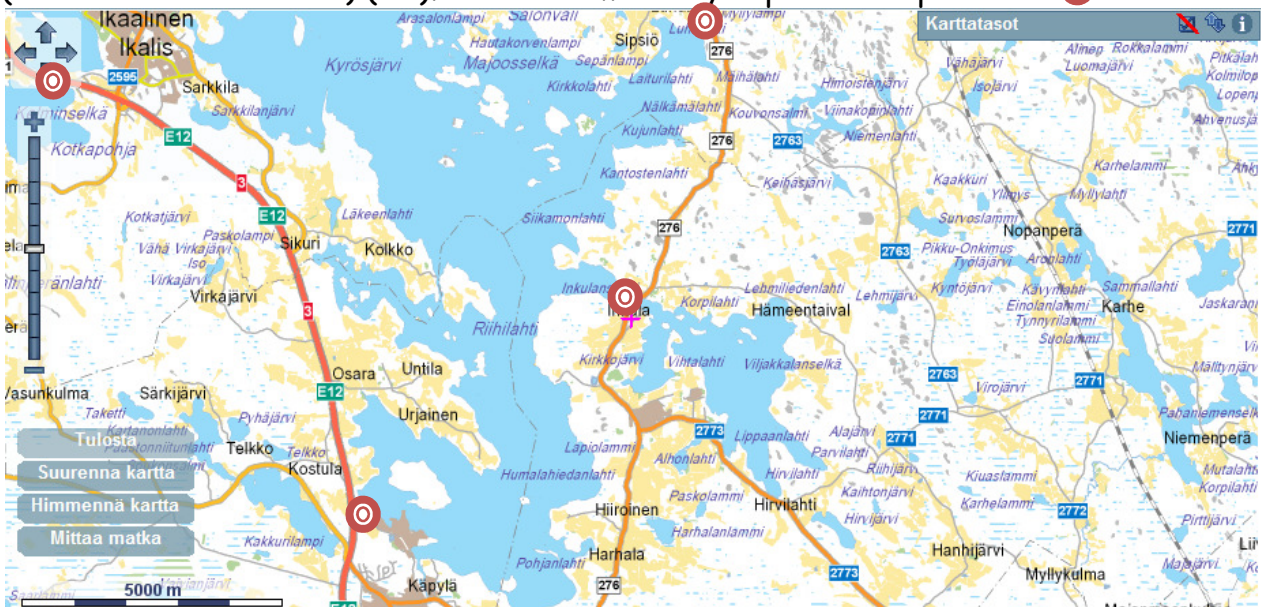
Opas vastaa ensiavun antamisen ja pelastustoimien aloittamisesta.

Ensiapuväline luettelo ja sijainti Faster 555:

- Haavanpuhdistus välineet ja laastarit, pulpetissa
- Ensiapulaukut 2 kpl, pulpetissa
- Hätäraketit, pulpetissa
- Heittoliina, pulpetissa
- Käsisammuttimet, veneen pulpetin sisällä
- Ämpärit + äyskärit, takakotelossa

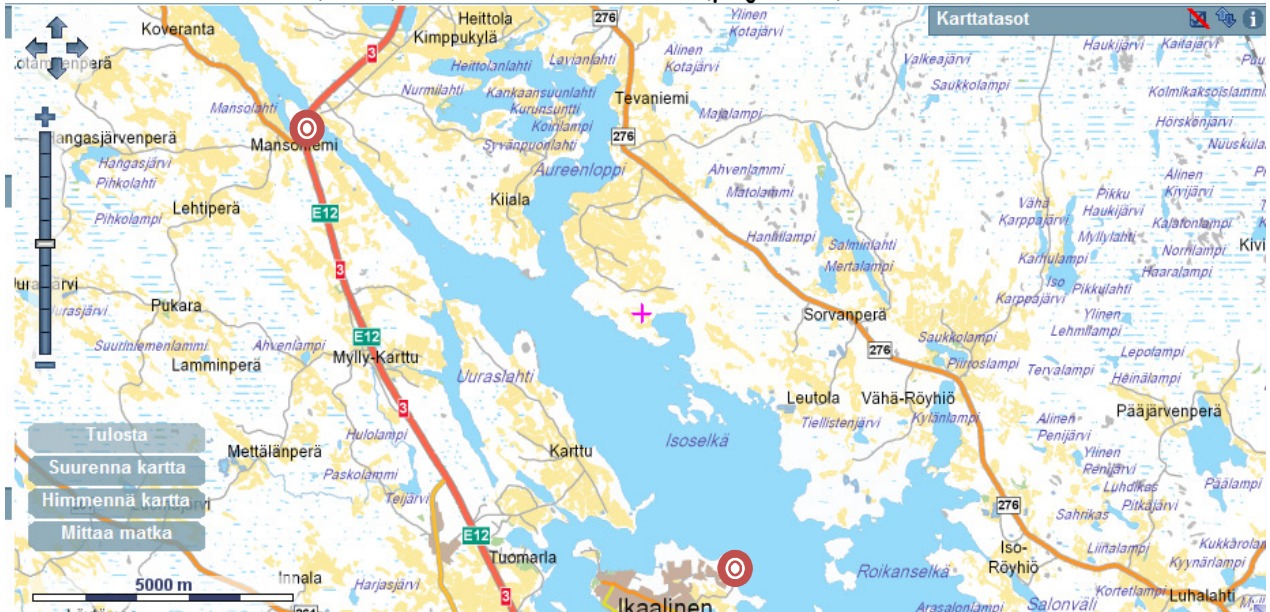
### Evakuointipaikat Kyrösjärvellä (eteläosa).

Kauhtuan venesatama (etelä), Sammin silta (länsi), Inkulan silta ja Luhalahden silta (ranta koskena rannalla) (itä). Paikat on merkittyä punaisella pisteellä 📍



## Evakuointipisteet Kyrösjärvellä (pohjoisosa).

Kalmaan venesatama (länsi), Mansoniemen silta (pojoinen).



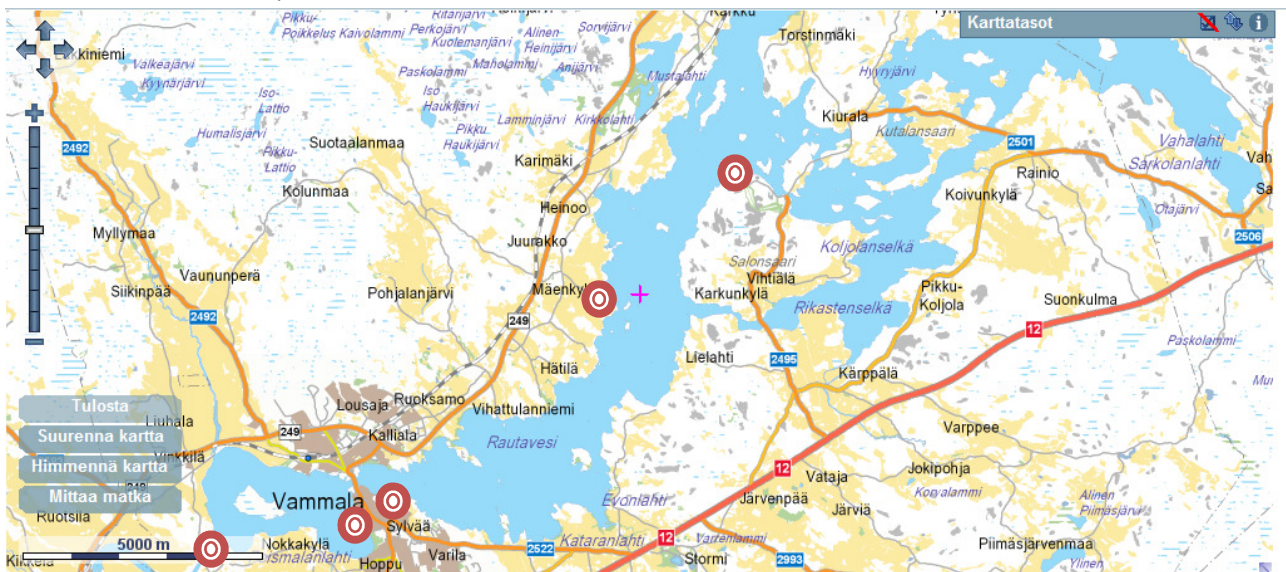
## Evakuointipaikat Sastamalan Lieko-, Rauta- ja Kulovedeltä.

Paikat kartoilla punaisilla pisteillä 

## Evakuointipaikat Sastamalan Lieko- ja Rautavedeltä.

Liekovedellä Kaalisaaressa uimaranta ja Voimalaitoksen laiturit.

Rautavedellä Hotelli Ellivuoren laiturit, Sastamalan kirkon laiturit, Laiturikahvilan laiturit Rautavedenkadulla.



YKJ: p 6816456 m , i 3288343 m WGS84: lat 61.39834 lon 23.03362

Mittakaava 1:100 000

© Metsähallitus

## Evakuointipisteet Kulovedellä

Siuron venelaituri ja Tyrisevän uimaranta

Kutalan Kasinon ranta, Kutalan uusi silta (lossiranta),



(Hätätilannekoulutukset kts mahd. liitteet)

## 8. Toimintaohje tulen käsittelyyn

- Tulenkäsittelyssä noudatetaan erityistä varovaisuutta ja noudatetaan annettuja varoituksia.
- Avotulen teossa oltava maanomistajan lupa, opas huolehtii riittävästä alkusammutusvalmiudesta.
- Tulipalon sattuessa suoritetaan alkusammutus ja pidetään huoli ettei ihmisiä jää vaaraan, evakuointi
- Hätäilmoitus 112.

## 9. Onnettomuuskirjanpito ja -tiedottaminen

Onnettomuudet ja vakavat läheltäpiti -tilanteet (LIITE I)

Turvallisuusvastaava ylläpitää läheltäpiti kirjanpitoa, ja on ainoa henkilö joka hoitaa tiedottamisen ja yhteydet viranomaisiin. Lisäksi turvallisuusvastaava ilmoittaa läheltäpiti -tilanteista ja onnettomuuksista muille kalastusopas yrityksille.



## 11. Liitteet

### RAPORTTI TAPATURMASTA tai LÄHELTÄPITITILANTEESTA LIITE I Pro Kalastus Oy

Laatija: \_\_\_\_\_ pvm: \_\_\_\_\_

Laatijanyhteystiedot: \_\_\_\_\_

Vastuuhenkilö paikalla: \_\_\_\_\_

Mitä tapahtui? \_\_\_\_\_

\_\_\_\_\_

\_\_\_\_\_

Päivämäärä ja kellonaika: \_\_\_\_\_

Tarkka tapahtumapaikka (piirros toiselle puolelle, jos tarpeen): \_\_\_\_\_

\_\_\_\_\_

Tilanteen kohde: \_\_\_\_\_

\_\_\_\_\_

Yhteystiedot: \_\_\_\_\_ Omaiset: \_\_\_\_\_

Silminnäkijät: \_\_\_\_\_

Olosuhteet tapahtumapaikalla: \_\_\_\_\_

Henkilökunta, joka oli paikalla: \_\_\_\_\_

Miten toimittiin? \_\_\_\_\_

\_\_\_\_\_

Pelastustoimen, poliisin, ensiavun tai muun paikalle tulleen henkilön yhteystiedot:

\_\_\_\_\_

Muuta huomioitavaa \_\_\_\_\_

Nimi: \_\_\_\_\_

Onko sinulla sairauksia, jotka vaikuttavat pitkäkestoisille kalastusretkille osallistumiseen (erityisesti diabetes, epilepsia, sydänsairaudet, tai muut kohtauksia aiheuttavat sairaudet)? Jos on, niin mikä? \_\_\_\_\_

Onko sinulla fyysistä tai henkistä vajaakuntoisuutta, joka vaikuttaa pitkäkestoisilla kalastusretkillä. Jos on, niin millaista? \_\_\_\_\_

Onko sinulla tällä hetkellä tilapäinen tai jatkuva lääkitys? Luettele mahdollinen lääkityksesi. \_\_\_\_\_

Onko sinulla allergioita? Jos on, niin millaisia? Huomioi myös ruoka-aine ja lääkeallergiat. \_\_\_\_\_

Mainitse tässä muut asiat, jotka vaikuttavat opintosuoritukseesi/suoritukseesi erityisesti pitkäkestoisilla kalastusretkillä. \_\_\_\_\_

Lähin omainen ja yhteystiedot (puhelin, osoite): \_\_\_\_\_

Huomioi, että toiminta vapaaehtoisia. Tämä kysely on luottamuksellinen ja toimitetaan ainoastaan kalastusretken vetäjälle/vetäjille. Tiedot hävitetään kalastusretken jälkeen lain edellyttämällä tavalla. Vakuutan yllä olevat tiedot oikeiksi ja ilmoitan mahdollisista terveydellisistä muutoksista kalastusretken vetäjälle/vetäjille.

\_\_\_\_\_ / .  
paikka ja päiväys

\_\_\_\_\_  
allekirjoitus

# LUPA OSALLISTUA KALASTUSRETKELLE

## Pro Kalastus Oy

### LIITE III

Kalastusretkelle ilman huoltajaa osallistuvan alaikäisen osallistumislupa, jonka huoltaja täyttää.  
Kalastusretkelle ilman huoltajaa osallistuvalle *alle 15-vuotiaalle tulee myös nimetä 20 vuotta täyttänyt valvoja (esim. ryhmän vetäjä)*, joka itsekin osallistuu tapahtumaan. 15-17-vuotiaat saavat osallistua ilman valvojaa tai huoltajaa, mikäli lupa on allekirjoitettu ja huoltajan yhteystiedot ovat riittävät.

Tapahtuman nimi	
Tapahtuman aika ja paikka	
Päivät, jotka alaikäinen on paikalla tapahtumassa	
Osallistujan nimi	
Osallistujan syntymäaika	
Huoltajan nimi	
Huoltajan yhteystiedot	
Huoltajan puhelinnumero(t) tapahtumapäivinä	
Valvojan nimi ja yhteystiedot ( <i>Pakollinen alle 15-vuotiaalle osallistujalle</i> )	
<p><b>Olen lukenut tapahtumailmoituksen ja ymmärrän, että huollettavani osallistuu tapahtumaan minun vastuullani.</b></p> <p>_____ Paikka</p> <p>_____ Aika</p> <p>_____ Allekirjoitus ja nimen selvennys</p>	

---

Aktiviteetti ja ajankohta

---

Ryhmä ja ohjaajat (hlömäärä)

---

Lähtö- ja paluuajankohta

---

---

---

Matkareitin selostus / toiminnan kuvaus

---

---

---

---

Riskianalyysit

(asteikolla 1-5): (1. merkityksetön, 2. vähäinen, 3. kohtalainen,  
4. merkittävä ja 5. sietämätön)

---

Yhteyshenkilö

---

Vastuuohjaaja(t):

---

Apuohjaaja(t):

---

---

---

Hätäsunnitelma ja ohjaajan puhelinnumero (vastuuohjaaja)